



دفترچه راهنمای غذاساز

**MODEL: N-400**



021-77785380

Customer Service

## فهرست

۲.....	دفترچه راهنما
۲.....	نکات ایمنی
۵.....	معرفی قطعات دستگاه
۷.....	جمع آوری دستگاه و نظافت
۷.....	بعد از اتمام کار با دستگاه

## دفترچه راهنما

- قبل از استفاده از این دستگاه دفترچه راهنمای آن را به دقت بخوانید و از آن به خوبی مراقبت کنید تا اگر دوباره به آن نیاز پیدا کردید بتوانید به آن مراجعه کرده و از آن استفاده کنید.
- عدم رعایت نکات دفترچه راهنما ممکن است به دستگاه آسیب بزند و در صورت بروز حادثه‌ی ناشی از نخواندن دفترچه راهنما، شرکت هیچگونه مسئولیتی در قبال آن برعهده نمی‌گیرد.

## نکات ایمنی

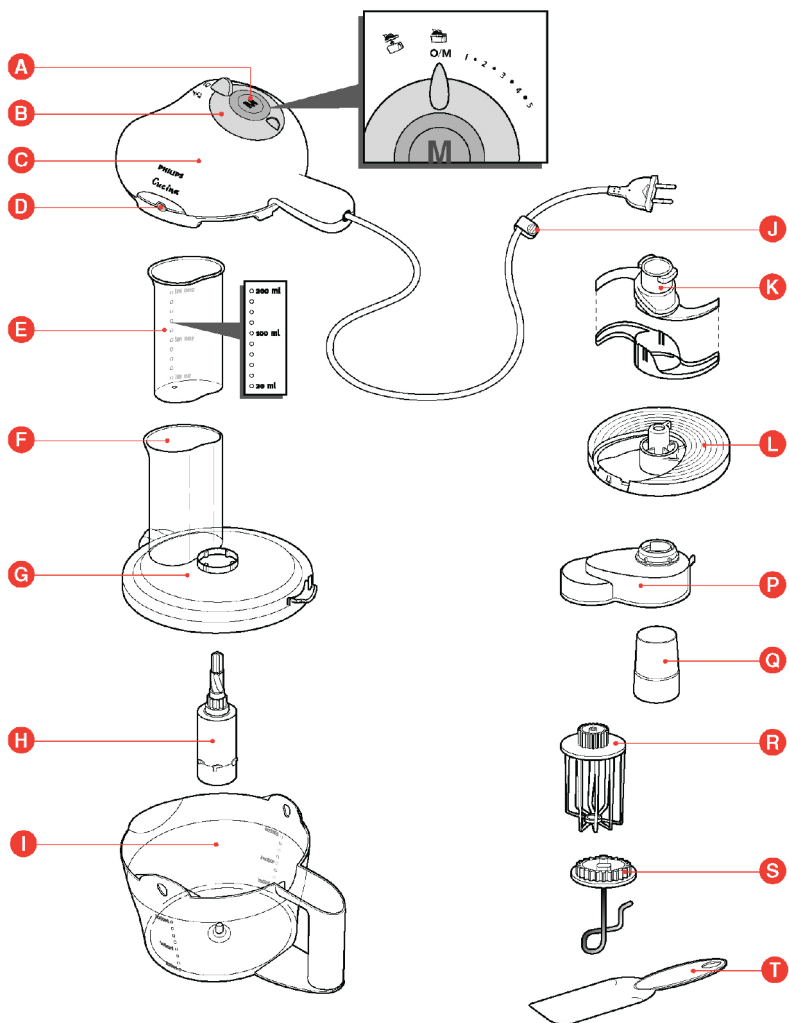
- از خرد نمودن مواد سخت اکیدا خودداری فرمایید.
- اگر کابل یا بند تغذیه صدمه ببیند، برای جلوگیری از خطر باید توسط سازنده یا نمایندگی مجاز نانیوا یا شخص دارای صلاحیت مشابه تعویض شود.
- هر گونه شکستگی باعث ابطال گارانتی می‌گردد.
- پس از استفاده از دستگاه اجازه دهید تا دستگاه خنک گردد.
- در صورت بروز هرگونه مشکل با خدمات مجاز شرکت تماس بگیرید.
- به دلیل بسته بودن محفظه موتور کار با دستگاه تنها به صورت پالس‌های کوتاه توصیه می‌گردد.
- دستگاه را در هنگام کار و یا هنگام استراحت بر روی مکان‌های پرزدار مانند فرش قرار ندهید.
- این دستگاه برای مواد غذایی خشک و سفت شده مانند انواع سبزیجات تازه (جعفری، پیاز، سیر و...) و همچنین گوشت خام و پخته، تخم مرغ پخته و سفت شده، انواع خشکبار (گردو، بادام، فندق)، نان خشک، پنیر و مواد غذایی کودک کاربرد دارد.
- در نظر داشته باشید هیچگاه ارتفاع مواد غذایی نباید از ارتفاع لوله وسط کاسه بالاتر باشد.

- همواره به خاطر داشته باشید مواد غذایی درشت سبب گیر نمودن تیغه و توقف موتور و صدمه به موتور میگردد.
- ولتاژ کاری دستگاه ۲۳۰ ولت می باشد.
- قبل از برداشتن درب دستگاه حتما اجازه دهید تا تیغه از حرکت بایستد.
- تیغه را با احتیاط حمل کنید زیرا بسیار تیز و برنده است.
- بعد از استفاده زیاد از تیغه‌ها خصوصا مواد اسیدی تیغه‌ها کند می گردد که در این صورت جهت کارایی بهتر لازم است تعویض شوند.
- محفظه موتور را در آب فرو نبرید.
- در حین نظافت ظرف شیشه‌ای تیغه را از دستگاه خارج نمایید.
- این وسیله برای استفاده توسط افراد (از جمله کودکان) با کم توانی جسمی، حسی یا ذهنی، یا افراد بی تجربه و ناآگاه در نظر گرفته نشده است، مگر اینکه نظارت بر این افراد یا ارائه دستورالعمل استفاده از وسیله، توسط سرپرست مسئول ایمنی آن‌ها انجام گیرد.
- دستگاه باید توسط افرادی به کار گرفته شود که از تیز بودن تیغه، برندگی آن و همچنین شیشه‌ای بودن و قابلیت شکستن ظرف اطلاع داشته باشد.
- در صورتی که قطع کننده اتوماتیک حرارتی موتور عمل نماید حداقل به مدت ۵ دقیقه صبر کنید تا دستگاه خنک شده و مدار دستگاه مجدد وصل گردد.
- توصیه می شود کودکان تحت نظارت و سرپرستی باشند تا اطمینان حاصل شود که با وسایل بازی نمی کنند.
- از بکارگیری مواد سخت مانند گوشت با استخوان و تکه‌های یخ اکیدا خودداری فرمایید.
- از قرار دادن ظرف دستگاه در ماکروویو خودداری فرمایید.
- باید دقت شود اگر مایع داغ به داخل غذا ساز ریخته شود، می‌تواند باعث خارج شدن بخارهای ناگهانی شود.

- این دستگاه فقط برای مصارف خانگی در نظر گرفته شده است.
- متعلقات دستگاه را با دمای بیش از ۵۰ درجه نشویید.
- از هم زدن مایعات با دستگاه پرهیز نمایید.
- هنگام دست زدن به تیغه‌های تیز برش در حین خالی کردن ظرف و تمیز کردن آن باید دقت و احتیاط شود.
- دستگاه را قبل و بعد از کار حتما از دو شاخه بکشید و در حین اتصال دو شاخه به پریز برق درب کاسه را بردارید.
- هیچگاه به صورت یکسره موتور را روشن نگذارید و پس از یک دوره کوتاه اجازه دهید موتور خنک شود.
- با حرکات پالسی مانند و فقط با چند پالس کوتاه می‌توانید بر اساس جدول بندی زیر به نتیجه مطلوب برسید.

دو دقیقه استراحت	←	حداکثر ۳۰ ثانیه کار ممتد
دو دقیقه استراحت	←	حداکثر ۳۰ ثانیه کار ممتد
پانزده دقیقه استراحت	←	حداکثر ۳۰ ثانیه کار ممتد

### معرفی قطعات دستگاه



A- دکمه حرکت لحظه ای

فشاردن کلید: روشن رهاسازی کلید: خاموش

B- کلید چرخان سه حالت

حرکت به انتهای چپ برای آزاد نمودن محفظه موتور از مخزن زیرین

نقطه صفر/دستی برای به کار اندازی دکمه حرکت لحظه ای در وسط کلید چرخان

پنج پله بعدی به راست به ترتیب کنترل سرعت حرکت موتور بر روی محفظه زیرین

C- محفظه موتور

D- دکمه رهاسازی محفظه موتور از مخزن زیر

E- فشاری

L- دیسک رنده و بوره کن

F- مدخل ورودی میوه

P- گیربکس تغییر سرعت

G- درب کریستال

Q- لوله حفاظ

H- کوپل

R- همزن

I- مخزن

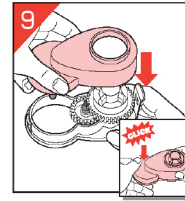
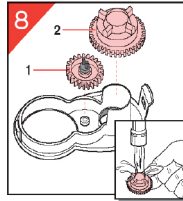
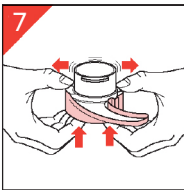
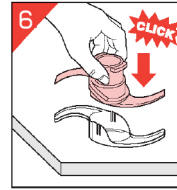
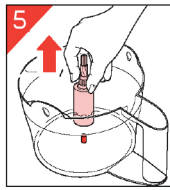
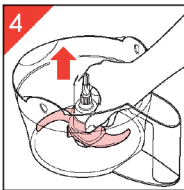
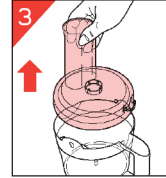
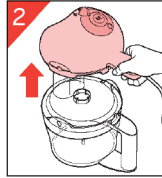
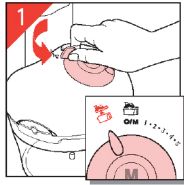
S- خمیرزن

J- قفل سیم

T- کاردک

K- تیغه استیل

## جمع آوری دستگاه و نظافت



## بعد از اتمام کار با دستگاه

- کابل دستگاه را از برق خارج نمائید.
- درب دستگاه را برداشته، به آرامی تیغه را از ظرف خارج کنید.
- به دلیل تیز بودن تیغه‌ها، مراقب باشید به دست‌ها آسیبی وارد نشود.
- تیغه‌ها و ظرف غذا ساز را شسته و بلافاصله بعد از خنک شدن با احتیاط قطعات را در جای خود قرار دهید.
- بدنه دستگاه را تنها با پارچه مرطوب تمیز نمایید.
- دستگاه را در جای امن قرار دهید.
- سیم دستگاه را جمع کرده و از قفل سیم استفاده کنید.



.....

.....

.....

.....

.....

.....

.....

.....

.....

.....

.....

.....

.....

.....

.....

.....

.....

.....

.....

.....

.....

.....

.....

.....

# naniwa

■ ■ ■ Home Appliances

Thank you for purchasing  
naniwa product.



۰۲۱-۷۷۳۹۴۹۶۹



[www.naniwa.ir](http://www.naniwa.ir)



تهران - تهرانپارس خیابان اتحاد خیابان نهم غربی ، پلاک ۵ و ۹