



دفتربه راهنمای چرخ گوشت

MODEL: MK-G70



021-77785380

Customer Service

فهرست

۲	دفترچه راهنما.....
۲	نکات ایمنی.....
۴	معرفی قطعات دستگاه.....
۵	مونتاژ قطعات.....
۶	به کارگیری دستگاه.....
۶	بعد از اتمام کار با دستگاه.....



لینک دسترسی به قانون حمایت از مصرف کنندگان

با تشکر از حسن انتخاب شما

دفترچه راهنما

- قبل از استفاده از این دستگاه دفترچه راهنمای آن را به دقت بخوانید و از آن به خوبی مراقبت کنید تا اگر دوباره به آن نیاز پیدا کردید بتوانید به آن مراجعه کرده و از آن استفاده کنید.
- عدم رعایت نکات دفترچه راهنما ممکن است به دستگاه آسیب بزند و در صورت بروز حادثه‌ی ناشی از نخواندن دفترچه راهنما، شرکت هیچگونه مسئولیتی در قبال آن بر عهده نمی‌گیرد.

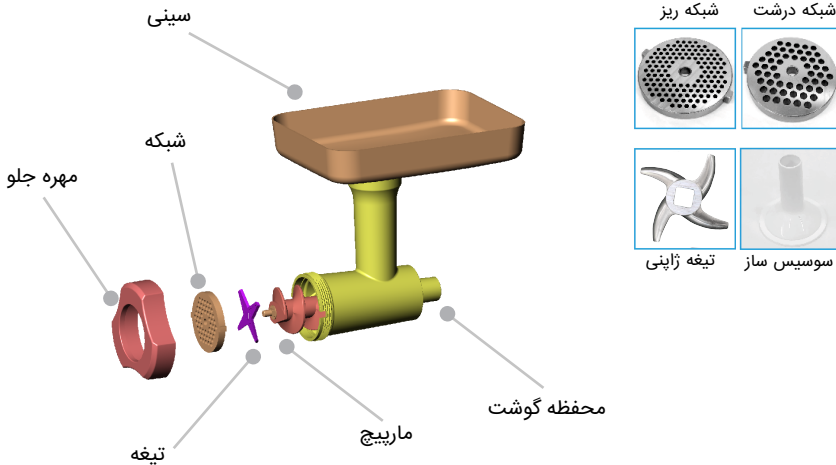
نکات ایمنی

- ولتاژ کاری دستگاه ۲۲۰ ولت می‌باشد.
- اگر کابل یا بند تغذیه صدمه ببیند، برای جلوگیری از خطر باید توسط سازنده یا نمایندگی مجاز نانیوا یا شخص دارای صلاحیت مشابه تعویض شود.
- این وسیله برای استفاده توسط افراد (از جمله کودکان) با کم توانی جسمی، حسی یا ذهنی، یا افراد بی تجربه و ناآگاه در نظر گرفته نشده است، مگر اینکه نظارت بر این افراد یا ارائه دستورالعمل استفاده از وسیله، توسط سرپرست مسئول ایمنی آن‌ها انجام گیرد.
- کودکان باید نظارت و سرپرستی شوند تا اطمینان حاصل شود که با وسیله بازی نمی‌کنند.
- از صحت ولتاژ کاری دستگاه اطمینان حاصل فرمائید.
- قبل از شستشوی قطعات دستگاه، دو شاخه را از پریز بکشید.
- قبل از برداشتن مهره جلو دستگاه حتما اجازه دهید تا تیغه از حرکت بایستد.
- تیغه را با احتیاط حمل کنید زیرا بسیار تیز و برنده است.
- بعد از استفاده زیاد از تیغه‌ها خصوصا مواد اسیدی تیغه‌ها کند می‌گردد که باید تعویض گردد.
- استفاده متعارف سبب تیز شدن تیغه در حین کار می‌گردد.
- محفظه موتور را در آب فرو نبرید.
- قبل از تعویض لوازم جانبی یا دسترسی به قطعات متحرک در حین کار، وسیله را خاموش کرده و از تغذیه جدا کنید.

- دستگاه باید توسط افرادی به کار گرفته شود که از تیز بودن تیغه و برندگی آن و همچنین خطرات قطع انگشتان توسط ماریپیچ اطلاع داشته باشند.
- از به کارگیری مواد صلب مانند گوشت با استخوان، سوبا، حبوبات پخته نشده اکیدا خودداری فرمائید.
- قطعات آلومینیومی را با دمای بیش از ۵۰ درجه نشویید و در ماشین ظرفشویی نگذارید.
- دستگاه را خالی روشن ننمائید.
- با اشیاء تیز به سطح دستگاه نکشید.
- این دستگاه برای مصارف خانگی می باشد.
- تمام قطعات دستگاه جز موتور قابل شستشو هستند.
- از کارهایی که سبب آسیب به دستگاه می گردد اکیدا پرهیز نمائید.
- تیز نمودن تیغه و شبکه‌ها فقط توسط سنگ‌های مغناطیسی توسط متخصص صورت پذیرد.
- بعد از استفاده تیغه و شبکه‌ها را با روغن خوراکی چرب نمائید.
- از ریختن گوشت آب دار به داخل دستگاه خودداری نمائید.
- از فرو نمودن انگشت یا ابزارهای دیگر به داخل سیلندر محفظه گوشت خودداری نمائید.
- برای کار بهینه بهتر است گوشت تازه را کمی قبل از چرخ کردن در فریزر قرار دهید.
- چرخ گوشت فوق هیچ مکانیسمی برای تشخیص انگشتان شما در محفظه گوشت ندارد لذا باید تنها از فشاری مخصوص گوشت استفاده نمائید.
- از نزدیک شدن کودکان به دستگاه اکیدا خودداری فرمائید.
- از کلید حرکت معکوس به صورت پالس و کوتاه استفاده نمائید.
- در صورتی که به موتور فشار زیادی وارد گردد ترموستات روی موتور دستگاه را خاموش می نماید در این صورت تا خنک شدن مجدد دستگاه باید منتظر بمانید.
- از چرخ نمودن میوه‌های آب دار خودداری فرمائید.
- هیچگاه نسبت به تعمیر دستگاه توسط خودتان اقدام نفرمائید.
- چنانچه کابل دستگاه معیوب شد دستگاه را تا تعویض کابل روشن ننمائید.
- دستگاه را از برق بکشید، سپس قطعات آلومینیومی و تیغه را جهت نظافت و شستشو از دستگاه خارج نمائید .

- در صورتی که دستگاه در حالت قفل قرار بگیرد قفل ایمنی دنده بزرگ خرد می گردد و باید تعویض گردد.
- مهره جلوی دستگاه را در حد متعادل سفت نمائید.
- برای به کارگیری سری شبکه ریز باید گوشت را قبلا دوبار با شبکه درشت چرخ کرده باشید.
- برای ساخت بیف نیز باید گوشت چرخ کرده را داخل دستگاه بریزید.
- دستگاه را از سیم آویزان ننمائید.
- از چرخ نمودن مواد الیاف دار مانند زنجبیل خودداری فرمائید.
- هنگام عمل نمودن قطع کننده با دستگاه کار ننمائید.
- فشار زیاد گوشتکوب فشاری بر روی مواد غذایی سبب فشار به دستگاه خواهد گردید و توصیه نمی گردد.
- هنگام بلند کردن دستگاه آن را از دو دستی و از انتها بلند کنید.

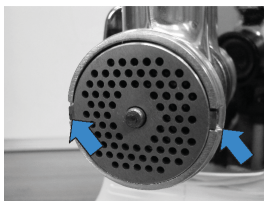
معرفی قطعات دستگاه



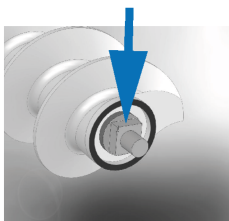
سینی و مهره جلو در مدل های متفاوت ممکن است متفاوت باشد.

مونتاژ قطعات

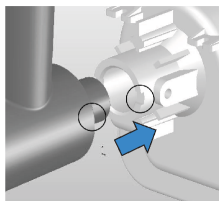
- دستگاه را از برق بکشید.
- اهرم قفل در حالت باز قرار گیرد.
- محفظه گوشت را در جای خود قرار دهید.
- اهرم قفل را در حالت قفل قرار دهید.
- ماریچ دستگاه را در جای خود به شکلی قرار دهید که قسمت انتهایی آن به درستی داخل گیربکس بنشیند.
- تیغه طوری قرار گیرد که قسمت تیزی تیغه به سمت شبکه قرار گیرد.
- چهارپهلویی تیغه و ماردونی باید در هم جفت شوند.
- حال شبکه درشت را طوری قرار دهید که گوشواره‌های دوطرف داخل مکمل خود بر روی محفظه گوشت قرار بگیرند.
- مهره جلو را به حد متعادل سفت نمائید.
- سینی مخصوص گوشت را بر روی محفظه گوشت بگذارید.
- فشاری مخصوص را به کار بگیرید.
- برای باز یا بسته کردن مهره جلوی چرخ گوشت می توانید از ابزاری مانند پیچ گوشتی بهره بگیرید.
- هنگام استفاده از قطعه سوسیسی ساز نیازی به استفاده از تیغه وجود ندارد، تنها از شبکه پشت این قطعه استفاده نمائید.



شبهه را در جایی که زائده‌های کناری در هم درگیر شوند بگذارید.



تیغه را درست در محل چهارپهلوی قرار دهید.



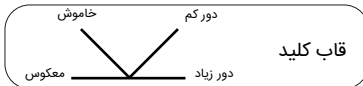
دقت کنید این دو نقطه کاملا داخل هم درگیر شود.

احتیاط

- چنانچه موارد زیر اتفاق بیافتد به ماریپیج آسیب وارد می شود:
 - چهارپهلویی تیغه در محل خود قرار نگرفته باشد.
 - مهره جلو سفت نشده باشد.
 - لبه‌های دو طرف شبکه در جای خود قرار نگرفته باشد.

به کارگیری دستگاه

- در یک بازه زمانی بیش از ده دقیقه از دستگاه کار نکشید و مواد غذایی سخت را وارد دستگاه ننمائید، و اجازه دهید تا دستگاه حداقل به مدت سی دقیقه خنک شود.
- دستگاه را به برق بزنید.
- گوشت را به ابعاد دو سانتی به داخل دستگاه انداخته و با فشاری مخصوص هدایت نمائید.
- مراقب باشید چنانچه غضروفه‌ای داخل گوشت، داخل تیغه ببیچد ممکن است کار با اختلال انجام گردد.
- چنانچه در حین کار مشکلی برخورد کردید به صورت لحظه ای از کلید معکوس استفاده نمائید.



بعد از اتمام کار با دستگاه

- دستگاه را از برق بکشید.
- قطعات آلومینیومی را جدا کنید، این کار با شل کردن بست روی ماریپیج انجام می شود.
- حال تمامی قطعات را باز نموده و شستشو نمائید.
- در نهایت با روغن خوراکی قطعات را چرب نمائید.
- دستگاه را در محلی امن کنار بگذارید.
- فراموش نکنید سیم را در کف دستگاه جمع نمائید.

naniwa

■ ■ ■ Home Appliances

Thank you for purchasing
naniwa product.



۰۲۱-۷۷۳۹۴۹۶۹



www.naniwa.ir



تهران - تهرانپارس خیابان اتحاد خیابان نهم غربی ، پلاک ۵ و ۹