



دفت‌رچه راه‌نمای اتو بخار

MODEL: NI-2800X



021-77785380

Customer Service

## فهرست

۲	دفتربه راهنما.....
۲	نکات ایمنی.....
۳	پر کردن مخزن آب.....
۴	معرفی قطعات دستگاه.....
۵	تنظیمات دما.....
۵	اتوکشی بدون بخار.....
۶	اتوکشی بخار.....
۷	آب پاشی.....
۷	رسوب زدایی و تخلیه املاح.....
۸	ضد چکه.....
۸	نکات مهم قبل از اولین استفاده.....
۹	بعد از کار با دستگاه.....



لینک دسترسی به قانون حمایت از مصرف کنندگان

با تشکر از حسن انتخاب شما

## دفترچه راهنما

- قبل از استفاده از این دستگاه دفترچه راهنمای آن را به دقت بخوانید و از آن به خوبی مراقبت کنید تا اگر دوباره به آن نیاز پیدا کردید بتوانید به آن مراجعه کرده و از آن استفاده کنید.
- عدم رعایت نکات دفترچه راهنما ممکن است به دستگاه آسیب بزند و در صورت بروز حادثه‌ی ناشی از نخواندن دفترچه راهنما، شرکت هیچگونه مسئولیتی در قبال آن بر عهده نمی‌گیرد.

## نکات ایمنی

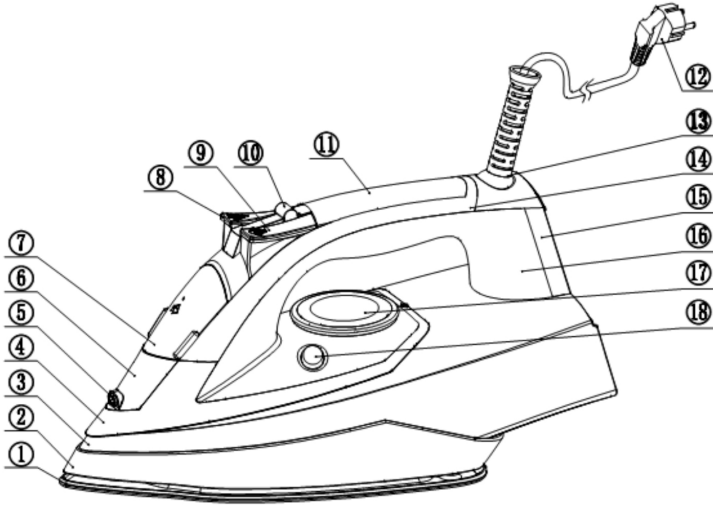
- ولتاژ کاری دستگاه ۲۲۰ ولت می‌باشد.
- اگر کابل یا بند تغذیه صدمه ببیند، برای جلوگیری از خطر باید توسط سازنده یا نمایندگی مجاز نانیوا یا شخص دارای صلاحیت مشابه تعویض شود.
- این وسیله برای استفاده توسط افراد (از جمله کودکان) با کم توانی جسمی، حسی یا ذهنی، یا افراد بی تجربه و ناآگاه در نظر گرفته نشده است، مگر اینکه نظارت بر این افراد یا ارائه دستورالعمل استفاده از وسیله، توسط سرپرست مسئول ایمنی آن‌ها انجام گیرد.
- کودکان باید نظارت و سرپرستی شوند تا اطمینان حاصل شود که با وسیله بازی نمی‌کنند.
- از صحت ولتاژ کاری دستگاه اطمینان حاصل فرمائید.
- از دستگاه فقط در زمان نیاز و آن گونه که در دفترچه ذکر شده است استفاده نمائید.
- مادامی که اتو به برق شهر متصل می‌باشد، نباید بدون حضور کاربر رها شود.
- اتو باید بر روی یک سطح ثابت و محکم قرار گرفته و استفاده شود.
- در زمان تماس دست با قسمت فلزی اتوی روشن، آب داغ یا بخار سوختگی ایجاد خواهد شد.
- در صورت افتادن اتو اگر نشانه‌هایی از خرابی یا نشستی مشاهده شد نباید از آن استفاده کرد.
- دو شاخه‌ی دستگاه را قبل از اعمال زیر از پریز جدا کنید:
- پر کردن و خالی کردن مخزن آب - تمیزکاری - بعد از استفاده

- این دستگاه برای مصارف خانگی می باشد.
- از نزدیک شدن کودکان به دستگاه اکیدا خودداری فرمائید.
- چنانچه کابل دستگاه معیوب شد دستگاه را تا تعویض کابل روشن ننمائید.
- در زمان آسیب دیدن سیم برق یا دوشاخه، بعد از افتادن یا هرگونه آسیب دیدگی هرگز از دستگاه استفاده نکنید.
- برای جلوگیری از خطر برق گرفتگی ، خودتان قطعات دستگاه را جدا نکنید دستگاه را به مرکز خدمات پس از فروش انتقال دهید.
- اجازه ندهید سیم دستگاه با سطوح داغ تماس پیدا کند.
- برای جلوگیری از صدمات برق گرفتگی ، دستگاه را در آب یا هر مایع دیگر قرار ندهید.
- هنگام قرار دادن بر روی پایه خود مطمئن شوید سطحی که پایه بر روی آن قرار گرفته محکم و ثابت باشد.
- زمانی که دستگاه به پرز برق متصل است آن را بدون نظارت رها نکنید.
- قبل از پر کردن مخزن آب (به منظور اتوکشی یا بخار و اتو کردن با عملکرد آب پاشی) حتما دو شاخه دستگاه را از پرز جدا نمائید.

### پر کردن مخزن آب

- پیشنهاد می شود از آب تصفیه شده استفاده کنید.
- اتو را در وضعیتی با زاویه ۴۵ درجه قرار دهید تا دریچه ورودی آب در وضعیت افقی قرار گیرد.
- حداکثر به اندازه ۳۰۰ میلی لیتر درون مخزن، آب بریزید.
- به علامت ماکسیمم (MAX) در ورودی دریچه مخزن آب توجه نمائید، هرگز بیشتر از این مقدار آب، درون مخزن آب نریزید.

## معرفی قطعات دستگاه



- |                             |                        |
|-----------------------------|------------------------|
| 10- شاسی تنظیم بخار         | 1- کفی سرامیکی اتو     |
| 11- قاب کریستال روی دسته    | 2- دامنی اتصال مخزن آب |
| 12- کابل برق                | به کفی سرامیکی         |
| 13- محافظ کابل برق          | 3- مخزن آب             |
| 14- دسته اتو                | 4- قاب تزئینی          |
| 15- قاب پشتی                | 5- نازل پاشش آب        |
| 16- قاب زیر دسته            | 6- قاب ورودی آب        |
| 17- ولوم تنظیم درجه حرارت   | 7- درب مخزن آب         |
| 18- شاسی پاک کننده اتوماتیک | 8- کلید آب             |
|                             | 9- کلید بخار           |

## تنظیمات دما

● لطفا از جدول زیر به عنوان راهنما استفاده کنید.

دمای مناسب	تنظیم دما	نوع پارچه
دمای کم	●	ترکیبی
دمای متوسط	● ●	ابریشم ، پشم
بیشترین دما	● ● ●	نخ ، کتان

جدول ۱

● به دستورالعمل های اتو کردن روی برچسب لباستان توجه کنید اگر هیچ برچسبی روی لباس شما وجود ندارد و شما هم جنس پارچه‌ی لباس را نمی دانید، دمای اتو را بر روی دمای کم تنظیم نمائید.

## اتوکشی بدون بخار

- اگر مایلید لباس هایتان را به صورت خشک اتو کنید، لازم نیست مخزن آب را پر کنید با این وجود اگر آب در مخزن موجود است نیازی نیست که آب آن را خالی کنید.
- ۱- اتو را در حالت عمودی قرار دهید.
  - ۲- تنظیم گر بخار را در نشان وضعیت « Off » قرار دهید.
  - ۳- دو شاخه را به پریز برق متصل کنید و دستگاه را روشن کنید شد، با روشن شدن لامپ از روشن شدن دستگاه اطمینان حاصل کنید.
  - ۴- با توجه به توضیحات «جدول ۱»، دمای مناسب را انتخاب کنید.

## اتوکشی بخار

- ۱- مخزن اتو را حداکثر به مقدار ۳۰۰ میلی لیتر از آب پر کنید.
- ۲- اتو را در حالت عمودی قرار دهید.
- ۳- دو شاخه را به پریز برق متصل کنید.
- ۴- قبل از رسیدن اتو به دمای مورد نظر، از فشار دادن کلید بخار خودداری نمائید و شاسی تنظیم بخار را در وضعیت «Off» قرار دهید.
- ۵- با توجه به جنس لباس‌تان و توضیحات «جدول ۱» با تغییر ولوم تنظیم درجه حرارت، دمای مناسب را انتخاب نمائید.
- ۶- برای انتخاب دمای دلخواه، شاسی تنظیم بخار را تغییر دهید.
- ۷- برای افزایش مقدار بخار شاسی تنظیم بخار را به بخار زیاد یا برای کاهش مقدار بخار شاسی تنظیم بخار را به سمت وضعیت «Off» حرکت دهید.
- ۸- با تنظیم کنترل گر بخار در وضعیت «Off» جریان بخار اتو قطع خواهد شد. هنگام اتوکشی و در زمان مشاهده چین و چروک که نیاز به بخار بیشتری دارد، کلید بخار را فشار دهید.
- ۹- در صورت احتیاج به بخار بیشتر، از کلید بخار استفاده کنید، (دقت شود هرچه دمای اتو بالاتر باشد حجم بخار بیشتری خواهیم داشت.)
- ۱۰- در صورت استفاده از کلید بخار بعد از هر بار استفاده به مدت ۱۰ ثانیه صبر کنید و مجدداً کلید بخار را فشار دهید.
- ۱۱- برای استفاده از بیشترین حجم بخار با توجه به جنس لباس‌تان ولوم تنظیم درجه حرارت را در حالت «MAX» قرار دهید.

- اگر دمای اتو به دمای انتخاب شده نرسد، در هنگام اتو کردن، آب از صفحه‌ی آهنی چکه خواهد کرد.
- برای اتو کردن پارچه‌های سختی مانند نخ و کتان پیشنهاد می‌شود از حالت اتوکشی در وضعیت بخار استفاده کنید.
- بهتر است برای اتو کردن پارچه‌های سنگین و قسمت‌های سخت مانند یقه لباس، جیب و آستین، خط اتو و ... از کلید بخار استفاده شود.
- هنگام اتوکشی پارچه‌های ظریفی مانند نایلونی، اکلیلی یا ترکیبی از بخار اتو استفاده نکنید.

## آب پاشی

- عملکرد آب پاشی در اتو زمانی کار خواهد کرد که آب در مخزن وجود داشته باشد.
- ۱- عمل آب پاشی در اتو به اتو کردن پارچه‌های سنگین و قسمت‌های سخت (یقه، جیب، آستین، خط اتو و غیره...) کمک می‌کند، همچنین برای اتوی پارچه‌های ظریف که نمی‌توان از بخار اتو استفاده کرد آب پاش می‌تواند کمک زیادی به اتوکشی آسان نماید.
- ۲- برای تولید آب به صورت افشانه به طور عادی دکمه ی آن را فشار دهید، زمانی که برای اولین بار از دستگاه استفاده می‌کنید یا اتو به صورت عمودی قرار دارد، ممکن است نیاز داشته باشید تا چندین بار دکمه آب پاش را فشار دهید تا این دکمه به طور صحیح کار کند.

## رسوب زدایی و تخلیه املاح

- صافی درون مخزن، آب را صاف نموده و از بروز رسوب در صفحه آهنی جلوگیری خواهد نمود.
- این صافی دائمی بوده و نیازی به تعویض ندارد.
- برای رسوب زدایی و تخلیه املاح لازم است بعد از پایان اتوکشی و استفاده از اتو، شاسی پاک‌کننده اتوماتیک را فشار دهید و از خارج شدن آب از کفی سرامیک اطمینان حاصل نمایید.



## ضد چکه

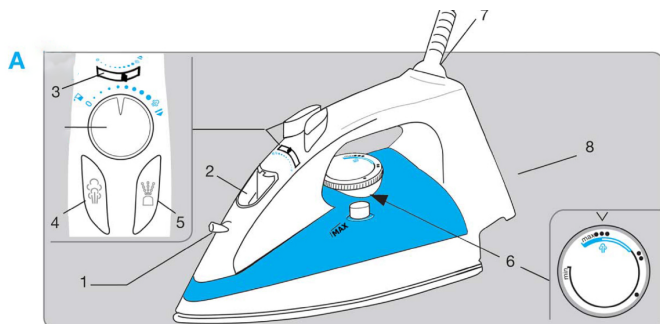
- این اتو دارای سامانه توقف چکه است، برای جلوگیری از چکه کردن آب از صفحه آهنی زمانی که دمای اتو خیلی پایین است، دستگاه به طور اتوماتیک تولید بخار را متوقف خواهد نمود و در این حالت شما می توانید حتی ظریف ترین پارچه ها را به خوبی اتو کنید.

## نکات مهم قبل از اولین استفاده

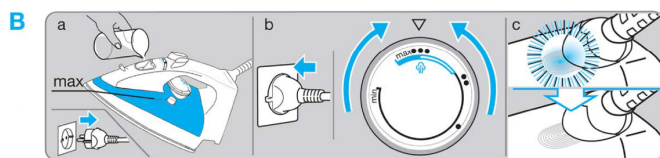
- در زمان استفاده برای اولین بار، کمی دود از دستگاه خارج می شود این مورد امری طبیعی است و بعد از مدتی ناپدید می شود.
- زمانی که برای اولین بار از عملکرد بخار استفاده می کنید، بخار را مستقیماً به سمت لباس نگیرید و چندین بار دکمه بخار را فشار دهید و از خارج شدن بخار کافی اطمینان حاصل نمایید.
- در هنگام استفاده، دریچه مخزن آب نباید باز باشد زمانی که دستگاه روشن است دستورالعمل‌های ایمنی برای پر کردن دوباره مخزن (جهت فشار بخار) باید اعمال شود.
- اتو باید در سطحی ثابت قرار داشته و مورد استفاده قرار گیرد.
- زمانی که اتو را روی پایه آن قرار می دهید، مطمئن شوید پایه روی سطحی صاف قرار داشته باشد.
- در صورت افتادن، صدمه دیدن یا چکه کردن از دستگاه استفاده نکنید و به مرکز خدمات پس از فروش مراجعه کنید.
- قبل از اتصال اتو به برق، مخزن آب را پر کنید و از نداشتن نشی مخزن اطمینان حاصل نمایید.

## بعد از اتمام کار با دستگاه

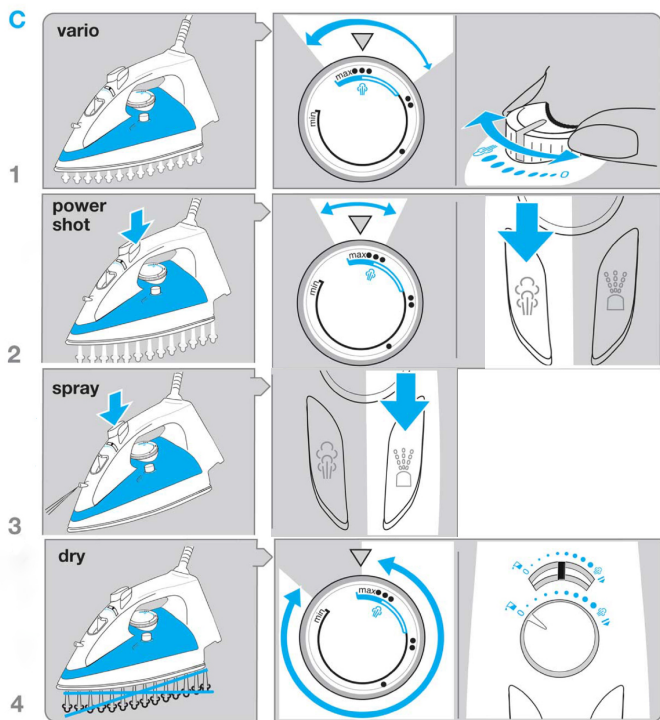
- شاسی پاک کننده اتوماتیک را فشار دهید تا املاح باقی مانده در کفی سرامیکی تخلیه شود.
- دقت شود قطرات آب بخار شده در حالت فشردن شاسی پاک کننده اتوماتیک دمای بالایی دارد و می تواند موجب سوختگی اعضای بدن شود.
- بعد از خنک شدن دستگاه، دریچه مخزن آب را به سمت پایین گرفته تا آب باقی مانده داخل مخزن خالی شود.
- دو شاخه را به پریز برق، متصل کنید و دکمه تنظیم دما را به مدت ۱ الی ۲ دقیقه در سطح «Max» قرار دهید تا آب باقی مانده بخار شود، سپس دو شاخه را از پریز جدا کنید و صبر کنید تا خنک شود و آن را در جای مناسب خود نگه داری کنید.



نمایش کلیدها



شروع اتوکشی بخار



تغییر میزان بخار

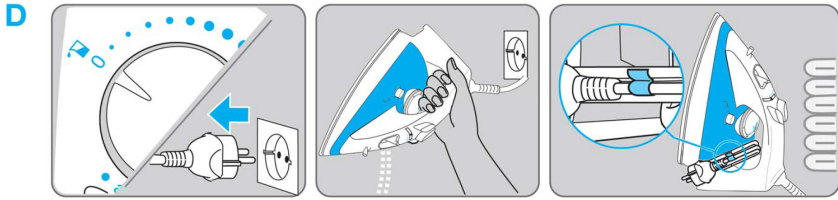
پاشش بخار

پاشش آب

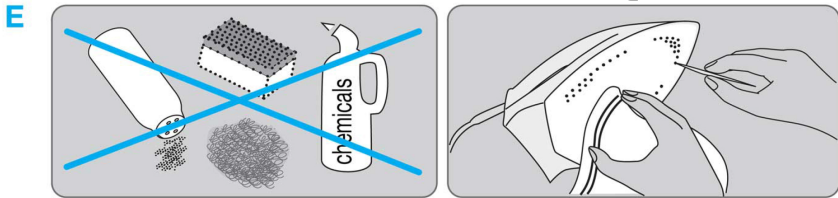
اتوکشی خشک بدون بخار

عکس ها ممکن است مربوط به این مدل اتو نباشد و تنها جنبه شماتیک دارند.

### مراحل جمع کردن دستگاه

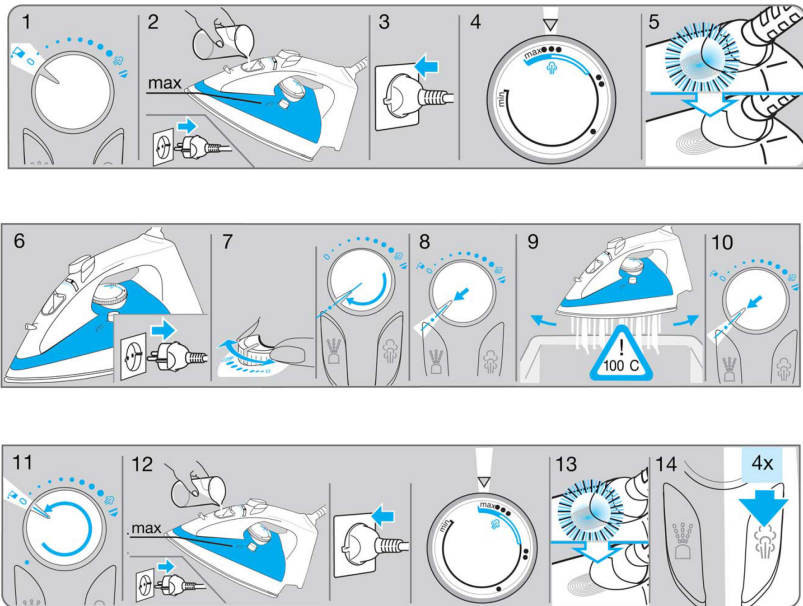


### مراحل نظافت املاح در کفی



### مراحل تخلیه املاح توسط کلید خروج املاح

**G** Anticalc system



.....

.....

.....

.....

.....

.....

.....

.....

.....

.....

.....

.....

.....

.....

.....

.....

.....

.....

.....

.....

.....

.....

.....

.....

.....

.....

.....

.....

.....

.....

.....

.....

.....

.....

.....

.....

.....

.....

.....

.....

.....

.....

.....

.....

.....

.....

.....

.....

.....

.....

.....

.....

.....

.....

.....

.....

.....

.....

.....

.....

.....

.....

.....

.....

.....

.....

.....

.....

# naniwa

■ ■ ■ Home Appliances

Thank you for purchasing  
naniwa product.



۰۲۱-۷۷۳۹۴۹۶۹



[www.naniwa.ir](http://www.naniwa.ir)



تهران - تهرانپارس خیابان اتحاد خیابان نهم غربی ، پلاک ۵ و ۹